

Ako postaviť kontajnerové stojisko?

Uvažujete o výstavbe uzamknutého kontajnerového stojiska, ale neviete, ako začať? Máme pre Vás niekoľko rád.

1. Výber pozemku

Zďaleka najdôležitejším krokom je nájsť vhodný pozemok. Za ideálnych okolností je to miesto, ktoré je vo vlastníctve bytového domu a nevedú pod ním inžinierske siete, ktoré by bránili výstavbe. V prípade, že umiestnenie stojiska je navrhnuté na pozemku vo vlastníctve mesta, je potrebné uzatvoriť s mestom zmluvu o nájme. V súlade so Všeobecne záväzným nariadením mesta Bardejov č. 163/2016 o naskladaní s komunálnymi a drobnými stavebnými odpadmi počet, druh zberných nádob a ich umiestnenie dohodne producent, pôvodca odpadu so zodpovednými pracovníkmi Mestského úradu – odd. životného prostredia (v spolupráci s odd. PČ a odd. SM) a poverenej organizácie – Ekobard, a.s..

2. Veľkosť kontajnerového stojiska

Stojisko (oplotok) je stavba a jeho zriadenie v zmysle zákona č. 50/1976 Zb. o územnom plánovaní a stavebnom poriadku v znení neskorších predpisov (stavebný zákon) podlieha stavebnému povoleniu. Ak má plánované kontajnerové stojisko výmeru do 25m² a výšku do 5m, je potrebné na stavebný úrad podať iba žiadosť k ohláseniu drobnej stavby. Súčasťou žiadosti musí byť i stanovisko vlastníkov inžinierskych sietí k výstavbe stojiska (voda, kanalizácia, plyn, elektrina, telekomunikácia, teplovod). Ak má plánované kontajnerové stojisko viac ako 25m² alebo výšku nad 5 m, je potrebné žiadať o stavebné povolenie. Táto možnosť je však z hľadiska času i množstva podkladových materiálov oproti ohláske drobnej stavby náročnejšia.

3. Dizajn a konštrukcia kontajnerového stojiska - vid' príloha

Kontajnerové stojisko je vonkajšia stavba, preto musí byť vyhotovené z trvácnych materiálov odolných voči poveternostným podmienkam (napr. kompaktné HPL dosky do exteriéru Kronoplan, exteriérové polykarbonátové dosky Lexan a kovy). Odolnosť kovových materiálov je nevyhnutné zabezpečiť antikoróznou úpravou, ako je pozinkovanie alebo pieskovanie. Samozrejmosťou by malo byť dostatočné odvetranie stojiska. Spravidla typ stojiska uplatniť ako sa už na danom sídlisku nachádza.

Odporúčame: Pri výbere dizajnu kontajnerového stojiska pamätajte na to, že má vyhovovať nielen hygienickým, ale aj estetickým požiadavkám. Zamyslite sa, či chcete každý deň prechádzať okolo znečisteného okolia zberných nádob alebo chcete okolie vášho bytového domu skrášliť a cítiť sa v ňom dobre.

4. Prístupový systém

Ak už využívate prístupový systém ([DEK kľúče](#) alebo [bezkontaktné RFID prívesky](#)) na vstup do bytového domu, nevzdajte sa možnosti otvárať tým istým elektronickým kľúčom i kontajnerové stojisko. Zabráňte vstupu neoprávneným osobám do stojiska a využijete systém, na ktorý si obyvatelia už zvykli. Napájanie je najvhodnejšie riešiť káblom, ako alternatíva je k dispozícii solárny panel a akumulátor. V takom prípade však musí byť vybrané miesto na otvorenom priestranstve, ktoré nie je tienené stromami.

5. Koordinácia bytových domov

Ak je do výstavby jedného kontajnerového stojiska zapojených viac bytových domov, nezabudnite písomne zadokumentovať hlasovanie o výstavbe stojiska a dohodu o rozdelení finančných nákladov.

6. Financovanie a cenové ponuky

Zadajte požiadavku na vypracovanie cenovej ponuky vybraným dodávateľom. *Nenechajte sa zlákať nízkou cenou, prihliadajte na kvalitu použitých materiálov a overte si referencie montážnej firmy.*

Príloha - Štúdia budovania uzamykateľných stojísk pre zberné nádoby na komunálny odpad a jeho vytriedené zložky

1. Analýza súčasného systému odpadového hospodárstva v meste Bardejov

1.1 Systém odpadového hospodárstva

V súčasnosti je nakladaním s komunálnym odpadom (ďalej len KO) na území mesta Bardejov poverená akciová spoločnosť Ekobard. Spoločnosť sídli na ulici Štefánikova 3751, kde sa nachádza aj hala s triediacou linkou na dotriedňovanie a úpravu vyseparovaných odpadov a zberný dvor pre mesto Bardejov.

Počet obyvateľov mesta má klesajúci trend, k 31.12.2016 malo mesto 31 924 obyvateľov. Územie mesta Bardejov je územný celok, ktorý tvoria tri katastrálne územia. Člení sa na tri mestské časti. Názvy mestských častí sú *Bardejov*, *Bardejovská Nová Ves a Dlhá Lúka*. Mestské časti majú samostatné katastrálne územie. Osobitné postavenie upravené osobitnými zákonmi a nariadením vlády SR má *historické jadro mesta Bardejov* – mestská pamiatková rezervácia Bardejov, zapísané do Zoznamu svetového dedičstva UNESCO a územie *Bardejovských Kúpeľov* so štatútom kúpeľného miesta. Rozloha katastra mesta vrátane mestských častí, t.j. Bardejov, Bardejovská Nová Ves a Dlhá Lúka predstavuje výmeru 7 277, 14 ha.

Podľa štruktúry bytového fondu sa nachádza v Bardejove celkom 10 703 bytov a to v rodinných domoch, bytových domoch a v ostatných budovách. Z celkového počtu je 3 164 bytov v rodinných domoch a 7 539 bytov v bytových domoch. Z množstva trvalo obývaných bytov predstavovali byty v bytových domoch viac ako 70 % a podiel bytov v rodinných domoch bol viac ako 29 %. Byty v ostatných budovách sú počtom takmer zanedbateľné, keď dosahovali podiel len 1 %.

Máme rozdielne systémy nakladania s komunálnymi odpadmi a to:

- Pri rodinných domoch (IBV – 2 638 rodinných domov) je vývoz zmesového komunálneho odpadu zo 110, 120, alebo 240 litrových zberných nádob a triedený zber sa realizuje vrecovým systémom. To znamená, že tu máme 2638 stojísk na 2638 ks zberných nádob.
- Pri bytových domoch (KBV - 183 bytových domov) je vývoz zmesového komunálneho odpadu realizovaný z 1100 litrových zberných nádob na zmesové odpady (t.j. 183 stojísk s 328 ks zbernými nádobami na zmesové odpady a z toho na 81 stojiskách máme aj 324 ks nádob na vytriedené zložky papier, sklo, plast, kovy +VKM.

Podľa súčasne platnej legislatívy § 81 ods. 7 zákona č. 79/2015 Z. z. o odpadoch a o zmene a doplnení niektorých zákonov v znení neskorších predpisov obec nie je povinná stavať stojiská pre bytové domy ani pre rodinné domy. Obec je povinná zabezpečiť zber, prepravu, zhodnotenie, resp. zneškodnenie komunálnych odpadov a dostatočný počet zberných nádob na zmesové odpady a jeho vymedzené zložky.

Náklady na vybudovanie jedného uzamykateľného stojiska predstavujú cca 8 000,-€ až 20 000,- € s DPH, vrátane stavebných prác a materiálu, v závislosti od veľkosti od 20 m² do 35 m². Celkovo máme 183 bytových domov, čo predstavuje cca 183 kontajnerových státí. Celkový investičný náklad by predstavoval cca 1 830 000 €.

1.2 Pre jednotlivé druhy KO funguje v súčasnosti takýto systém nakladania:

- **Zmesový komunálny odpad** – odpad je zhromažďovaný v plastových alebo kovových nádobách (kontajneroch) s objemom spravidla 110, 120, 240 a 1100 l. Prípadne sa v niektorých prípadoch využíva zber prostredníctvom 120 l plastových vriec. Frekvencia vývozu je podľa schváleného harmonogramu. V prípade IBV je to raz týždenne a v KBV 2 až 4 krát týždenne. Pre PO a FO podnikateľov je na území mesta zavedený

množstvový zber odpadov podľa veľkosti (objemu) nádoby a frekvencie vývozu. Tento odpad je likvidovaný na 49 km vzdialenej skládke pre nie nebezpečný odpad v Petrovciach, ktorú prevádzkuje akciová spoločnosť OZÓN Hanušovce.

- **Objemný odpad** – Tento odpad je likvidovaný na rovnakej skládke ako zmesový KO. V meste Bardejov sú vytvorené tieto možnosti na jeho odovzdanie:
 - celoročne na zbernom dvore spoločnosti Ekobard
 - uloženie do VOK, ktoré sú rozmiestňované na území mesta min. 2 krát ročne.
- **Drobný stavebný odpad** (ďalej len DSO)– na tento odpad je v zmysle zákona o odpadoch zavedený množstvový zber. Odpad sa zbiera prostredníctvom zberného dvora, odkiaľ je následne likvidovaný. Sadzba za zber DSO je 0,02 € za kilogram DSO (20 € za 1 tonu).
- **Triedené zložky odpadu (papier, sklo, plasty, kovy, VKM)** – systém zberu týchto odpadov je samostatný pre IBV a pre KBV.
 - V rodinných domoch (IBV – 2638 rodinných domov) je zavedený vrecový zber. Celkovo je pre každú zložku vyhradených 2700 vriec. Obyvatelia ukladajú vytriedené zložky odpadu do plastových vriec, ktoré pred zberom vykladajú pred svoje rodinné domy. Plasty sa zbierajú 2x do mesiaca. Zber papiera, skla, kovov a VKM sa vykonáva raz mesačne. Na sídliskách je zavedený kontajnerový zber.
 - Pri bytových domoch (KBV – 183 bytových domov) je vytvorených 81 stanovišť so 4 farebne odlišenými 1100 l kontajnermi, ktoré sú určené na zber jednotlivých zložiek (obr. 1). Frekvencia vývozu je podľa schváleného harmonogramu. Odpad (okrem skla, ktoré ide priamo k zmluvnému odberateľovi) je odvážaný na triediacu linku spoločnosti Ekobard, a.s., kde sa pretrieduje podľa požiadaviek odberateľov. Následne sa lisuje a je dočasne uskladnený. Tieto odpady môžu obyvatelia mesta zároveň priniesť aj na zberný dvor.

Obr. 1 Nádoby pre TZ v meste Bardejov



1.3 Nedostatky pri nakladaní s odpadmi:

- prepĺňanie nádob na zmesový a triedený odpad
- niektoré zberné nádoby, pre ktoré nie sú zriadené spevnené stojiská, sú umiestnené priamo na cestnej komunikácii, resp. na chodníku (obr. 2)
- vyberanie obsahov nádob neprispôsobivými obyvateľmi a následné znečisťovanie ich okolia
- nízka environmentálna uvedomelosť a informovanosť obyvateľov v oblasti správneho nakladania s odpadmi
- vytváranie nelegálnych skládok odpadov
- porušovanie zákazu zneškodňovania zeleného biologicky-rozložiteľného odpadu (ďalej len BRO) a jeho vhadzovanie do nádob na zmesový odpad, spaľovanie v záhradách, ukladanie do VOK pre objemný odpad
- ukladanie objemného odpadu vedľa nádob na zmesový KO, (chápané ako priestupok)
- znečisťovanie priestranstiev v okolí zberných nádob na odpad
- nevyhovujúci technický stav niektorých kontajnerov

Obr. 2 Stojisko nádob pre zber odpadu umiestnené v zákrute (ul. A. Svianteka) 27



2. Navrhované opatrenie

2.1 Uzamykateľné kontajnerové stojiská

Realizácia uzamykateľných kontajnerových stojísk by výrazne pomohlo eliminovať niektoré negatívne javy v odpadovom hospodárstve mesta. Ako napr. vyberanie obsahov nádob a znečisťovanie okolitých priestranstiev, estetizácia verejných plôch a pod. Nevýhodou sú počiatočné investície. No tieto investície sa následne prejavujú v dlhodobých výhodách týchto riešení. **Odporúčané typy uzamykateľných stojísk sú uvedené na obrázku č. 3 a 4.**

Napríklad v súčasnosti je na sídlisku Vinbarg rozmiestnených približne 120 kontajnerov pre triedený zber a zmesový KO s objemom 1100 l. Vytvorením novonavrhovaných stojísk a stiahnutím spomínaných súčasných nádob by došlo k uvoľneniu priestoru pre verejnú zeleň a nové parkovacie miesta (taktiež na iných realizovaných sídliskách). V konečnom dôsledku by v prípade realizácie návrhu došlo k pozitívnemu priestorovému aspektu, aj napriek čiastočnému záberu plochy. Na sídlisku Vinbarg by sa zvýšila aj bezpečnosť cestnej premávky na kritických miestach, kde 1100 l kontajnery znižujú priehľadnosť niektorých zákrut (obr. 2).

Uzamykateľné kontajnerové stojiská majú výhody

- Zamedzenie nežiaduceho prístupu k obsahu nádob, a tým aj následná eliminácia znečisťovania ich okolia.
- Eliminácia rozkladu a zápachu z odpadu kvôli lepším zhromažďovacím podmienkam.
- Nerozľufkovanie odpadov z nádob po verejných priestranstvách.
- Zamedzenie vplyvu vonkajšieho prostredia na obsah nádob (výhoda najmä v prípade triedeného zberu papiera).
- Celkový estetický dopad na vzhľad prostredia, kde sú použité tieto nádoby.

Pri budovaní nových uzamykateľných stojísk sa navrhuje aj naďalej niekde využiť už existujúce kontajnerové oplotenia (obr. 8). Čo by prinieslo úsporu obstarávacích nákladov. Niektoré oplotenia by bolo potrebné rozšíriť, aby poskytli dostatočný priestor pre požadované nádoby. Zároveň pri budovaní niektorých (aj nových) stojísk je vhodné počítať s istou priestorovou rezervou pre prípadne doplnenie nádob. Na sídlisku Vinbarg (ul. A. Svianteka a ul. L. Novomeského) sa tiež odporúča úprava betónovej steny pri niektorých vybudovaných stojiskách (vybudovanie schodov). Každé stojisko je potrebné samostatne riešiť ako z hľadiska veľkosti – počtu zberných nádob, tak z hľadiska priestorových možností, aby sa neumiestnili na trasách inžinierskych sietí, boli prístupné zberovým vozidlám a potrebám pre manipuláciu pri zbere komunálneho odpadu. V zásade sa použije typ oplotku (stojiska) ktorý je už na danom sídlisku realizovaný s prípadným vylepšením.

2.2 Investičné náklady na kontajnerové stojiská

Kompletné stojiská na zber komunálneho odpadu musí obsahovať okrem adekvátneho počtu zberných nádob na zmesové odpady aj nádoby na všetky zbierané zložky komunálnych odpadov (papier, sklo, plast, kovy s VKM a výhľadovo na 120 litrovú nádobu na odpadové oleje a 660 litrovú nádobu na biologicky rozložiteľné odpady BRO). Náklady na vybudovanie jedného uzamykateľného stojiska predstavujú cca 8 000,-€ až 20 000,- € s DPH, vrátane stavebných prác a materiálu, v závislosti od veľkosti od 20 m² do 35 m². Celkovo máme 183 bytových domov, čo predstavuje cca 183 kontajnerových státí. Celkový investičný náklad by predstavoval cca 1 830 000 €, a nie je to zákonná povinnosť pre mestá.

Okrem stojísk je potrebné zvýšiť frekvenciu vývozu a navýšiť počty zberných nádob na vytriedené odpady pri malých stojiskách v súlade s vyhláškou č. 371/2015 do roku 2020. Jednotkové ceny sa pohybujú cca 30 € za 120 l nádobu, 60 € za 240 l. nádobu, 160 € za 660 l. nádobu a 200 € za 1100 l nádobu. Náklady na nádoby na triedený zber papiera, skla, plastov a kovových obalov a VKM však nepredstavujú náklad pre mesto, pretože ich znáša Organizácia zodpovednosti výrobcov (§ 81, ods. 4 zákona č. 79/2015 Z.z. prostredníctvom spol. EKOBARD, a.s.). Odd. ŽP odporúča každoročne do rozpočtu vyčleniť prostriedky na nákup zberných nádob na zmesové komunálne odpady a uličné smetí v sume min. 10 000,-€.

Obr. 3 Uzamykatelné stojisko ul. Komenského



Obr. 4 Příklad uzamykatelného stojiska v meste Trebišov



obr. 5 Novovybudované stojisko (ul. Komenského – vstup od ul. Sv. Jakuba)



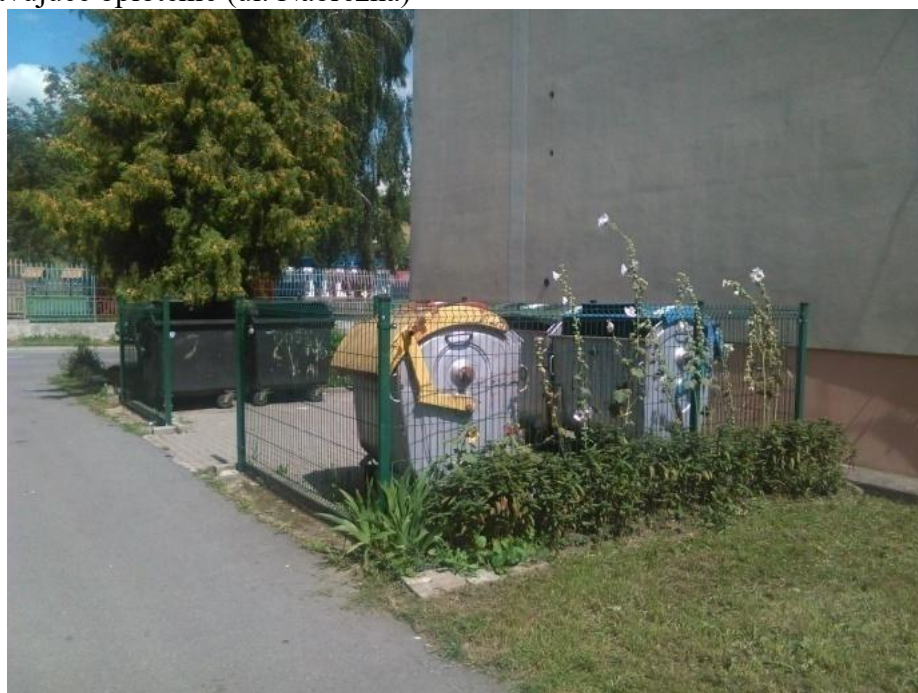
Obr. 6 Rekonštrukcia stojiska z jestvujúceho oplôtku (ul. Slovenská)



Obr. 7 Rekonštrukcia stojiska z jestvujúceho oplôtku (ul. Gorlická)

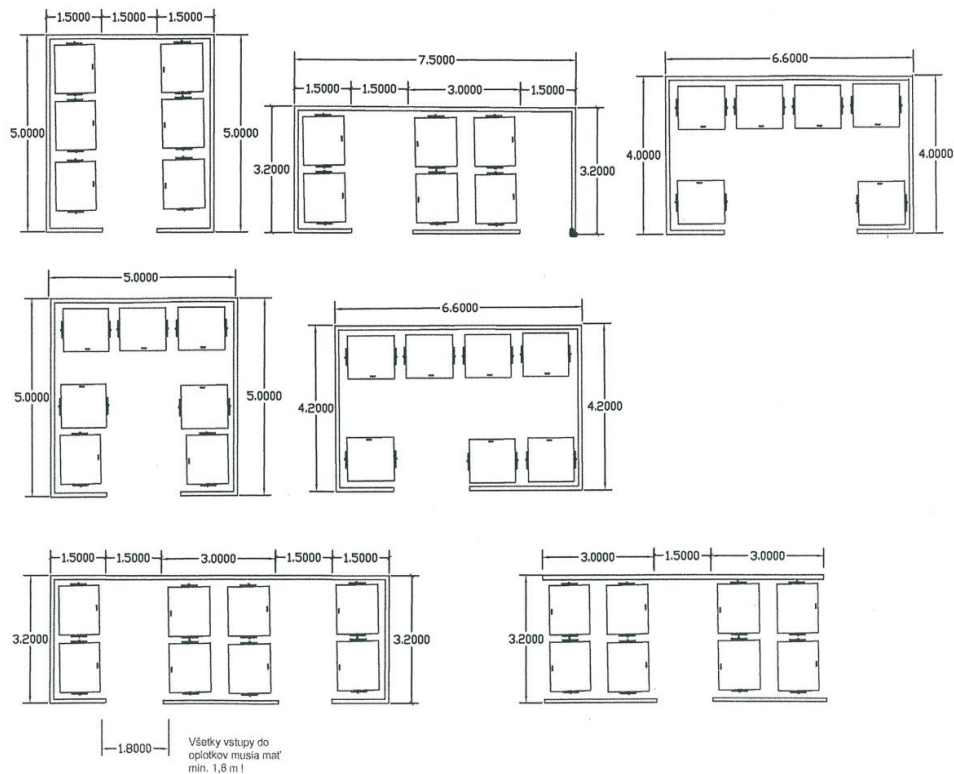


Obr. 8 Jestvujúce oplatenie (ul. Nábrežná)



2.4 Návrhy možného usporiadania zberných nádob v stanovišti v závislosti od priestorových možností

Obr. 15



3. Návrh postupu riešenia a realizácie stojísk (oplotkov) pre zber KO v Bardejove

Zvýšiť povedomie občanov mesta prostredníctvom správcov bytových domov ako si zabezpečiť uzamykateľné stojisko, za účelom zvýšenia komfortnosti nakladania s komunálnymi odpadmi a jeho vytriedenými zložkami, zvýšenia čistoty okolia zberných nádob, zamedzenia vyberania a nakladania s odpadmi neprispôsobivými občanmi a estetizácie okolia bytového domu.

- Zapracovať, spresniť časť 2. Povinnosti, nový bod 4 podmienky pri zriaďovaní stojísk vo VZN č. 163/2016 o nakladaní s komunálnymi a drobnými stavebnými odpadmi. „Stojisko (oplotok) je stavba a jeho zriadenie v zmysle zákona č. 50/1976 Zb. o územnom plánovaní a stavebnom poriadku v znení neskorších predpisov (stavebný zákon) podlieha stavebnému povoleniu – ohláseniu drobnej stavby. V prípade, že umiestnenie stojiska je navrhnuté na pozemku vo vlastníctve mesta, je potrebné uzatvoriť s mestom zmluvu o nájme.“
- Jednotlivým správcom zaslať vzorový návrh uzamykateľného stojiska s orientačným finančným nákladom a poučení, čo je potrebné k jeho výstavbe - príloha č.1.

Obr. 16. Príklady niektorých existujúcich stojísk





- návrhy umiestnenia nových uzamykateľných stojísk, budú mimo inžinierskych sietí, spravidla využijú sa jestvujúce spevnené plochy súčasných stojísk, budú za podmienok dodržania max. donáškových vzdialeností (70 m), zohľadnená priemerná produkcia KO na obyvateľa v Bardejove 380 kg/obyv./rok, s výhľadom na priemernú produkciu v SR t.j. 420 kg/obyv./rok, min. počtu zberných nádob (jedna 1100 l. nádoba pre 75 obyvateľov) a s prihliadnutím na potreby zvýšenia počtu, resp. druhu nádob v súlade s legislatívou ako je zber BRO a odpadových olejov.

4. Záver

Odd. ŽP odporúča zvýšiť osvetu a propagáciu min. 4 x do roka) ktorá má minimálny finančný dopad na rozpočet mesta. V priebehu nasledujúceho roka pri zavádzaní zberu biologicky rozložiteľných odpadov z rodinných domov, a pred povinnosťou zavedenia zberu biologicky rozložiteľných kuchynských odpadov (kuchynský bioodpad) z bytovej zástavby a rodinných domov, dať spracovať koncepciu budovania uzamykateľných stojísk, s umiestnením príslušných nádob na BRO a odpadové oleje.

5. Použité zdroje

- ✓ PROGRAM HOSPODÁRSKEHO ROZVOJA A SOCIÁLNEHO ROZVOJA MESTA BARDEJOV 2015 – 2024, <https://www.bardejov.sk/mestsky-urad/strategicke-a-rozvojove-dokumenty-mesta/koncepcie-a-phsr>
- ✓ KONCEPCIA ROZVOJA BÝVANIA MESTA BARDEJOV DO ROKU 2015 S VÝHĽADOM DO ROKU 2019, <https://www.bardejov.sk/mestsky-urad/strategicke-a-rozvojove-dokumenty-mesta/koncepcie-a-phsr>
- ✓ NÁVRH KONCEPCIE ODPADOVÉHO HOSPODÁRSTVA V MESTE BARDEJOV, Mgr. Alexander Starinský
- ✓ BEZPEČNÉ BÝVANIE RYS, www.bezpecnebyvanie.sk