

MESTSKÁ POLÍCIA V BARDEJOVE



Na rokovanie MsZ
dňa 31.3.2016

Materiál č.

ORGANIZAČNÝ PORIADOK Mestskej polície v Bardejove

Na základe:

Zmien a doplnkov
Organizačného poriadku
Mestského úradu, ktorý
nadobudol účinnosť dňa
1.1.2016

Návrh na uznesenie:

MsZ v Bardejove po prerokovaní
s c h v a ľ u j e
Organizačný poriadok Mestskej polície
v Bardejove s účinnosťou od 1.4.2016

Predkladá:

Mgr. Milan Hoško
náčelník MsP

Spracovateľ:

Mgr. Milan Hoško
náčelník MsP

Spravodajca:

Mgr. Milan Hoško
náčelník MsP

Prerokované:

- 4.3.2016 na porade primátora
- 9.3.2016 na zasadnutí komisie verejného poriadku MsZ Bardejov
- 10.3.2016 na zasadnutí MsR v Bardejove

V Bardejove 10.3.2016

Dôvodová správa:

Organizačný poriadok Mestskej polície v Bardejove bol schválený uznesením MsZ Bardejov č. 16/1996 zo dňa 5.9.1996. Od tejto doby bol viackrát menený a novelizovaný. Prvá novela v roku 2003 bola v dôsledku prijatia zákona NR SR č. 333/2003 Z.z. ktorým sa menil a doplnil zákon č. 564/1991 Zb. o obecnej polícii. Zákon č. 333/2003 Z.z. rozšíroval kompetencie obecnej polície a zjednocoval súčasti rovnakých príslušníkov obecnej polície v rámci SR. Tieto zmeny bolo potrebné zapracovať do Organizačného poriadku mestskej polície. Druhá novela Organizačného poriadku mestskej polície bola v roku 2006, ktorou sa rozšíril rozsah rovnakých náležitostí príslušníkov mestskej polície a určila sa doba uflievania jednotlivých súčastí rovnakých náležitostí. Tretia zmena v roku 2009 sa dotkla úsporných opatrení v rozpočte MsP Bardejov, ktoré sa prejavili na položke 633 010 ó PRACOVNÉ ODEVY, PRACOVNÁ OBUV, PRACOVNÉ POMÔCKY. Jednalo sa o dočasné jednorazové opatrenie platné iba na rok 2009.

K 1.1.2016 bol novelizovaný aj Organizačný poriadok Mestského úradu v Bardejove. V tejto súvislosti aj pre MsP Bardejov vyplynula úloha vykonať analýzu vnútroorganizačných noriem, ktoré súvisia s organizačným poriadkom MsÚ Bardejov.

Vzhľadom na to, keďže zmeny a doplnky Organizačného poriadku Mestskej polície v Bardejove by s účinnosťou, predkladám návrh organizačného poriadku, v ktorom sú zahrnuté platné všeobecne záväzné právne normy, požiadavky vnútroorganizačných noriem mesta Bardejov i požiadavky, ktoré vyplývajú z praxe, ako aj z novej organizačnej štruktúry Mestskej polície v Bardejove.

Návrh Organizačného poriadku obsahuje 13 listov a 4 prílohy. Tento návrh nemá dopad na rozpočet mesta Bardejov.

Obsah

Úvodné ustanovenia	2
ROZSAH PLATNOSTI, POSTAVENIE A PÔSOBNOSŤ A ÚLOHY MESTSKEJ POLÍCIE	2
Rozsah platnosti.....	2
Postavenie mestskej polície a jej pôsobnosť.....	2
Úlohy mestskej polície	3
ZAMESTNANCI MESTSKEJ POLÍCIE.....	3
Príslušníci mestskej polície	3
ORGANIZÁCIA A RIADENIE MESTSKEJ POLÍCIE	4
Organizácia mestskej polície	4
Riadenie a zastupovanie.....	4
Náčelník mestskej polície	4
Zástupca náčelníka mestskej polície.....	5
ÚSEK REŽIMOVÝCH PRACOVÍSK.....	6
Režimové pracoviská.....	6
Pracovisko monitorovacieho kamerového systému.....	6
Pult centralizovanej ochrany	7
Sklad zbraní a streliva.....	8
Pracovisko stálej služby.....	8
ÚSEK VÝKONU SLUŽBY	9
Hliadková služba	9
Objasňovanie priestupkov.....	10
Úsek administratívnych činností.....	11
MATERIÁLNO TECHNICKÉ ZABEZPEČENIE	11
Rovnošata a preukaz príslušníkov mestskej polície	11
Preukaz príslušníka mestskej polície.....	12
Dopravné a technické prostriedky.....	12
Záverečné ustanovenia.	13
Príloha č. 1: Organizačná štruktúra MsP Bardejov	14
Príloha č. 2: Cenník služieb za poskytnutie ochrany prostredníctvom pultu centralizovanej ochrany Mestskej polície v Bardejove.....	15
Príloha č. 3: Symboly, nápisy a preukaz príslušníka Mestskej polície v Bardejove.....	16
Príloha č. 4: Rozsah rovnošatových náležitostí a iných výstrojných súčiastok príslušníkov Mestskej polície v Bardejove.....	17
Vysvetlivky k prílohám.....	18

ORGANIZA NÝ PORIADOK MESTSKEJ POLÍCIE V BARDEJOVE

Úvodné ustanovenia

Organizačný poriadok Mestskej polície v Bardejove je jej základnou organizačnou normou.

AS I.

ROZSAH PLATNOSTI, POSTAVENIE A PÔSOBNOSŤ A ÚLOHY MESTSKEJ POLÍCIE

I. 1

Rozsah platnosti

Tento organizačný poriadok je záväzný pre príslušníkov mestskej polície mesta Bardejov, pre zamestnancov mesta Bardejov, ktorí vykonávajú iné činnosti nevyhnutné pre zabezpečenie chodu mestskej polície a pre zamestnancov mesta Bardejov, ktorí sa pripravujú na profesiu príslušníka mestskej polície, avšak ešte nespĺňajú podmienku odbornej spôsobilosti.

I. 2

Postavenie mestskej polície a jej pôsobnosť

1. Mestská polícia je poriadkový útvar Mesta Bardejov, ktorý v súlade so zákonom č. 564/1991 Zb. o obecnej polícii v znení zmien a doplnkov, inými všeobecne záväznými právnymi predpismi, rozhodnutím mesta Bardejov a týmto organizačným poriadkom plní úlohy pri zabezpečovaní obecných vecí verejného poriadku a ochrany životného prostredia na území mesta Bardejov, a úlohy vyplývajúce zo všeobecne záväzných nariadení mesta, uznesení mestského zastupiteľstva a rozhodnutí primátora mesta Bardejov.
2. Mestská polícia môže pôsobiť v inej obci na základe rozhodnutia Mestského zastupiteľstva v Bardejove¹ v rozsahu zmluvne upravených úloh.
3. Mestská polícia je útvar Mesta Bardejov bez právnej subjektivity, ktorý s Mestským úradom v Bardejove spolupracuje v zmysle Organizačného poriadku Mestského úradu v Bardejove.
4. Sídлом mestskej polície je budova mesta Bardejov, ulica Hurbanova č. 34, 085 01 Bardejov.

¹ § 2a zákona SNR č. 564/1991 Zb. o obecnej polícii v znení zmien a doplnkov

5. Na sídlisku Vinbarg má mestská polícia zriadené vysunuté pracovisko v objekte základnej školy, Námestie armádneho generála L. Svobodu č. 16, 085 01 Bardejov.

I. 3

Úlohy mestskej polície

1. Mestská polícia plní základné úlohy v zmysle zákona o obecnej polícii.²
2. Mestská polícia plní úlohy, ktoré pre ňu vyplývajú zo všeobecne záväzných nariadení, uznesení Mestského zastupiteľstva a rozhodnutí primátora mesta Bardejov.
3. Mesto môže vymedziť úlohy mestskej polícii špeciálne úlohy, ak to ustanovujú osobitné zákony.

AS II.

ZAMESTNANCI MESTSKEJ POLÍCIE

1. Zamestnanci mestskej polície sú príslušníci mestskej a občianski zamestnanci, ktorí vykonávajú iné činnosti nevyhnutné pre zabezpečenie chodu mestskej polície.
2. Počet príslušníkov mestskej polície a občianskych zamestnancov určuje primátor mesta s prihliadnutím na potreby zabezpečenia hlavných úloh mestskej polície a schváleného objemu finančných prostriedkov v rámci rozpočtu mesta.
3. Odporúčaná početnosť stav príslušníkov mestskej polície je 1 príslušník na 1000 obyvateľov.

I. 4

Príslušníci mestskej polície

1. Príslušníkom mestskej polície sa môže stať len osoba, ktorá spĺňa podmienky podľa osobitného zákona a zložíla zákonom predpísaný skúšku.³
2. Proces výberového konania uchádzačov na pozíciu príslušníka mestskej polície zabezpečuje náčelník mestskej polície, ktorý po jeho ukončení predloží primátorovi mesta záverečnú správu a príslušnú dokumentáciu. O prijatí uchádzača na pozíciu príslušníka mestskej polície rozhoduje primátor mesta.
3. Príslušníci mestskej polície pri plnení úloh majú postavenie verejného činiteľa.⁴

² § 3 zákona SNR č. 564/1991 Zb. o obecnej polícii v znení zmien a doplnkov

³ § 5 zákona SNR č. 564/1991 Zb. o obecnej polícii v znení zmien a doplnkov

⁴ § 128 ods. 1 zákona č. 300/2005 Z. z. Trestného zákona

AS III.

ORGANIZÁCIA A RIADENIE MESTSKEJ POLÍCIE

I. 5

Organizácia mestskej polície

1. Organizačná štruktúra mestskej polície tvorí:
 - a) náčelník mestskej polície
 - b) zástupca náčelníka
 - c) úsek výkonu služby
 - Éhliadková služba
 - Éúsek objasňovania priestupkov
 - Éúsek prevencie kriminality
 - d) rešimové pracoviská
 - Émonitorovací kamerový systém
 - Épult centralizovanej ochrany
 - Ésklad zbraní a streľiva
 - Épracovisko stálej služby
 - e) úsek administratívnych činností
 - f) upratovacia
2. Schéma organizačnej štruktúry mestskej polície tvorí prílohu . 1 tohto organizačného poriadku.

I. 6

Riadenie a zastupovanie

1. Činnosť mestskej polície riadi jej náčelník⁵, ktorého na návrh primátora vymenúva a odvoláva mestské zastupiteľstvo.
2. Náčelník v prípade jeho neprítomnosti zastupuje zástupca náčelníka, ktorého na návrh náčelníka vymenúva a odvoláva primátor mesta.

I. 7

Náčelník mestskej polície

1. Náčelník riadi činnosť mestskej polície v rozsahu zákona o obecnej polícii⁶. Za svoju činnosť zodpovedá primátorovi mesta a mestskému zastupiteľstvu.
2. Náčelník mestskej polície priamo riadi:
 - a) zástupcu náčelníka
 - b) úsek administratívnych činností
 - c) upratovacia
3. Vo vyhradenom rozsahu riadi činnosti na úseku monitorovacieho kamerového systému, pultu centralizovanej ochrany a stálej služby.
4. Náčelník mestskej polície najmä
 - a) riadi a organizuje prácu mestskej polície,

⁵ § 6 ods. 1 zákona SNR č. 564/1991 Zb. o obecnej polícii v znení zmien a doplnkov

⁶ § 6 ods. 1 zákona SNR č. 564/1991 Zb. o obecnej polícii v znení zmien a doplnkov

- b) podáva primátorovi mesta správy o situácii na úseku verejného poriadku a o výsledkoch činnosti mestskej polície, o závažných veciach ho informuje okamžite,
- c) predkladá primátorovi mesta návrhy súvisiace s pracovnoprávnymi vzťahmi príslušníkov a občianskych zamestnancov mestskej polície,
- d) predkladá primátorovi mesta požiadavky na zabezpečenie činnosti mestskej polície a zodpovedá za hospodárne využitie zverených prostriedkov,
- e) zabezpečuje spoluprácu mestskej polície s jednotlivými oddeleniami mestského úradu a organizáciami v zriaďovateľskej pôsobnosti mesta,
- f) zabezpečuje spoluprácu s veliteľmi príslušného útvaru Policajného zboru, útvarmi záchranného systému, orgánmi zdravotníckej správy, orgánmi ochrany životného prostredia a inými orgánmi,
- g) zabezpečuje odborný výcvik a školenia príslušníkov mestskej polície,
- h) zodpovedá za vypracovanie návrhu rozpočtu mestskej polície, a po jeho schválení zodpovedá za jeho plnenie,
- i) zodpovedá za dodržiavanie podmienok na ochranu utajovaných skutočností súvisiacich s činnosťou mestskej polície,
- j) plní ďalšie úlohy podľa pokynov primátora a uznesení mestského zastupiteľstva.

1. 8

Zástupca náčelníka mestskej polície

1. Zástupca náčelníka mestskej polície priamo riadi, kontroluje a zodpovedá za úsek výkonu služby.
2. V rozsahu vymedzenom náčelníkom riadi, kontroluje a zodpovedá za činnosť na úsekoch zaradených pod riadimové pracoviská.
3. Zabezpečuje plnenie úloh, ktoré pre mestskú políciu vyplývajú zo všeobecne záväzných predpisov, uznesení mestského zastupiteľstva, rozhodnutí a pokynov primátora mesta a náčelníka mestskej polície.
4. Zástupca náčelníka mestskej polície najmä:
 - a) riadi, kontroluje a vyhodnocuje činnosť príslušníkov hliadkovej služby, za týmto účelom spracováva inštruktáž a vykonáva rozdelenie práce,
 - b) denne vykonáva analýzu výslednosti práce na úseku výkonu služby formou vyhodnocovania záznamov zo služby, protokolu udalostí a iných podkladových materiálov,
 - c) na odstránenie zistených nedostatkov v práci príslušníkov mestskej polície a za účelom jej zefektívnenia prijíma vlastné opatrenia a o týchto opatreniach informuje náčelníka mestskej polície,
 - d) podľa pokynov náčelníka mestskej polície alebo aj na základe vlastného uváženia s vedomím náčelníka mestskej polície vykonáva kontrolu výkonu služby v dennej i nočnej dobe, z ktorej spracováva záznam,
 - e) na kontrolnú činnosť využíva aj technické a záznamové prostriedky, ktoré má mestská polícia k dispozícii,
 - f) spracováva správy, analýzy a štatistiky o činnosti a výslednosti práce mestskej polície,
 - g) kontroluje vybavovanie agendy exekučného konania,

- h) vykonáva kontrolu pouffívania zbraní a streliva a zodpovedá za dodrffivanie zákona na úseku zbraní a streliva⁷ v podmienkach mestskej polície,
- i) zabezpe uje agendu príjmu a výdaja pokutových blokov, ich ulofenie a ostatné innosti súvisiace so zú tovaním a odvodom blokových pokút do pokladne mesta,
- j) spracováva plán dovoleniiek a zabezpe uje a kontroluje ich erpanie,
- k) pre-etruje s aflnosti podané na innos príslu-níkov mestskej polície, ktoré súvisia s priamym výkonom slufby,
- l) riadi, kontroluje a zodpovedá za innos na úseku priestupkového konania pod a osobitného predpisu,⁸
- m) spracováva zamerania a podklady na odbornú prípravu a -kolenie príslu-níkov mestskej polície a v as ich informuje o zmenách právnych noriiek, ktoré sa dotýkajú úseku výkonu slufby,
- n) zabezpe uje plnenie úloh na úseku prevencie kriminality v súlade s programom prevencie kriminality mesta Bardejov a vlastných preventívnych aktivít a opatrení mestskej polície,
- o) riadi kontroluje a vyhodnocuje innos príslu-níkov mestskej polície pri zásahoch na objektoch chránených prostredníctvom pultu centralizovanej ochrany,
- p) plní al-íe pracovné úlohy pod a pokynov ná elníka mestskej polície.

AS IV.

ÚSEK REFFIMOVÝCH PRACOVÍSK

1. 9

Reffimové pracoviská

1. Reffimové pracoviská sú priestory mestskej polície, kde sú umiestnené po íta ové, monitorovacie, záznamové a iné technické prostriedky, ktoré mestská polícia vyuffíva pri plnení svojich úloh.
2. Vstup do týchto priestorov a vyuffívanie systémov uvedených v lánku 1 podlieha osobitnému reffimu, ktorý je upravený smernicami primátora alebo pokynom ná elníka mestskej polície.
3. Reffimové pracovisko tvorí:
 - a) pracovisko monitorovacieho kamerového systému
 - b) pult centralizovanej ochrany
 - c) sklad zbraní a streliva
 - d) pracovisko stálej slufby

1. 10

Pracovisko monitorovacieho kamerového systému

1. Mestská polícia pri plnení svojich úloh vyuffíva monitorovací kamerový systém, ktorý napomáha zvy-ova pocit bezpe nosti obyvate ov mesta Bardejov a jeho náv-tevníkov, ako aj ochranu ich zdravia a majetku.

⁷ Zákon č. 190/2003 Zb. o zbraniach a strelive a o zmene a doplnení niektorých zákonov

⁸ Zákon č. 372/1990 Zb. o priestupkoch v znení neskorších predpisov

2. Monitorovací kamerový systém tvorí:
 - a) monitorovacie kamery
 - b) obsluhné pracovisko monitorovacieho kamerového systému
3. Monitorovacie kamery sú osadzované na teritóriu mesta Bardejov podľa potrieb a vývoja bezpečnostnej situácie s prihliadnutím na trasy siete napojenia a finančných možností v rozpočte mesta Bardejov.
4. Obsluhné pracovisko a monitorovací kamerový systém je zriadený s nepretržitou 24 hodinovou prevádzkou.
5. Obsluha monitorovacieho kamerového systému je zabezpečená prostredníctvom občianskych zamestnancov alebo referentov, spravidla v rámci projektu chránenej dielne
6. Referent obsluhy monitorovacieho kamerového systému pri zistení páchania priestupku, trestného činu alebo iného protiprávneho konania ihne vyrozumie príslušníka mestskej polície - stála službu, ktorý následne prijme adekvátne opatrenia na riešenie.
7. Referenti obsluhy monitorovacieho kamerového systému, príslušníci mestskej polície a ostatné oprávnené osoby sú povinní dodržiavať zákon č. 122/2013 Z. z. o ochrane osobných údajov a o zmene a doplnení niektorých zákonov, Vyhlásku Úradu na ochranu osobných údajov SR č. 164/2013 o rozsahu a dokumentácii bezpečnostných opatrení, Vyhlásku Úradu na ochranu osobných údajov SR č. 165/2013, ktorou sa stanovujú podrobnosti o skúške fyzickej osoby na výkon funkcie zodpovednej osoby a ďalšie opatrenia, ktoré vyplývajú z bezpečnostného projektu mesta Bardejov.
8. Stála služba alebo veliteľ zmeny a referent obsluhy kamerového systému zodpovedajú za to, že v priestoroch referenčného pracoviska a obsluhy kamerového systému sa nezdržiavajú nepovolané osoby.
9. Účinok monitorovacieho kamerového systému je upravený špeciálnym príkazom náčelníka MsP Bardejov č. 1/2016.

I. 11

Pult centralizovanej ochrany

1. Mestská polícia spolupôsobí s útvarom Policajného zboru pri ochrane majetku mesta, majetku občanov, ako aj iného majetku, i s využitím ústrednej zabezpečujúcej signalizácie i iných zabezpečovacích systémov⁹ (pulty centralizovanej ochrany alebo len PCO).
2. Mestská polícia má vlastný PCO s vývodom signalizácie na referenčné pracovisko alebo stála služba. Obsluhu PCO vykonáva veliteľ zmeny alebo stála služba.
3. Služby prostredníctvom PCO sa poskytujú za odplatu na základe písomnej zmluvy podľa cenníka PCO vi. prílohu č. 2.
4. O každom chránenom objekte sa vedie písomná dokumentácia (objektový zväzok), ktorý je uložený na pracovisku stálej služby. Agendu objektových zväzkov obhospodaruje poverený príslušník mestskej polície.
5. Po pripojení nového objektu na PCO zástupca náčelníka vykonáva pre-kolenie a oboznámenie sa príslušníkov mestskej polície s charakterom chráneného objektu a taktikou zákroku pri jeho narušení.

⁹ § 3 ods. 1 písm. f zákona č. 564/1991 Z. z. o obecnej polícii v znení zmien a doplnkov

6. Postup príslušníkov mestskej polície pri zásahu na chránenom objekte je upravený osobitnou smernicou.¹⁰

I. 12

Sklad zbraní a streliva

1. Mestská polícia v Bardejove pri plnení svojich úloh používa krátko guové zbrane s príslušnosťou.
2. Príslušníci mestskej polície sú oprávnení používať krátko guové zbrane s príslušnosťou len pri plnení pracovných povinností v pracovnej dobe.
3. Inštrukcia na úseku ukladania, prevádzky a nosenia strelných zbraní, streliva a príslušnosti je upravená štvornásobnou smernicou primátora mesta Bardejov č. 3/2004 a osobitným zákonom.¹¹

I. 13

Pracovisko stálej služby

1. Stála služba zabezpečuje nepretržitý 24 hodinový výkon a koordináciu hliadkovej a ostatnej činnosti príslušníkov mestskej polície v súlade s inštrukciou a pokynmi náčelníka a jeho zástupcu.
2. Stála služba vykonávajúci úlohy príslušníci mestskej polície podľa schváleného plánu služieb nepretržite 24 hodín v 12 hodinových zmenách.
3. Príslušník mestskej polície vykonávajúci stálu službu je zároveň veliteľom zmeny. Vo svojej činnosti sa riadi všeobecne záväznými právnymi predpismi, internými predpismi mesta Bardejov, smernicami primátora mesta a pokynmi náčelníka mestskej polície a jeho zástupcu.
4. Pokyny stálej služby o veliteľovi a zmeny sú záväzné pre príslušníkov mestskej polície vykonávajúcich hliadkovú službu i pracovníkov obsluhy kamerového systému.
5. Stála služba o veliteľovi zmeny plní najmä tieto úlohy:
 - a) pri nástupe do služby zodpovedne preberie zverený majetok a technické prostriedky nachádzajúce sa v priestoroch reflexných pracovísk,
 - b) dôkladne sa oboznámi s bezpečnostnou situáciou z predchádzajúcej služby podľa protokolu udalostí, ktorý ešte nebol odovzdaný náčelníkovi mestskej polície alebo jeho zástupcovi,
 - c) vydáva, preberá a kontroluje technické prostriedky používané príslušníkmi mestskej polície v hliadkovej službe vrátane zbraní a streliva a vedie o tom príslušnú evidenciu.,
 - d) kontroluje výzbroj, výstroj a jednotnú ústrojenosť príslušníkov mestskej polície, ktorí sú velení do hliadkovej služby,
 - e) kontroluje plnenie úloh hliadok mestskej polície s dôrazom na dodržiavanie kontrolných bodov, hlásenie sa z úsekov, dodržiavanie času vyhradeného na prestávku a podobne podľa spracovanej inštrukcie,
 - f) v prípade neprítomnosti náčelníka a jeho zástupcu vykonáva hliadkam mestskej polície inštrukciu a zabezpečuje plnenie úloh, ktoré z nej vyplývajú,

¹⁰ Vnútna smernica primátora mesta Bardejov č. 2/2004, ktorou sa upravuje postup hliadky MsP Bardejov určený na vykonanie zásahu pri narušení technicky zabezpečených objektov PCO

¹¹ Zákon č. 190/2003 Z. z. o strelných zbraňach a strelive a o zmene a doplnení niektorých zákonov

- g) plní ďalšie úlohy podľa popisu pracovnej činnosti a pokynov náčelníka mestskej polície alebo jeho zástupcu.
- 6. Stála služba zodpovedá za činnosť jednotlivých pracovníkov uvedených v čl. 9 bod 3 a za vyuffivanie a manipuláciu s:
 - a) počítačovými systémami vrátane príslušných databáz a evidencií,
 - b) GPS systémom monitorovania služobných motorových vozidiel,
 - c) technickými prostriedkami spojenia,
 - d) záznamovým zariadením telefonických hovorov a hovorov cez rádiostanice,
 - e) ostatnými technickými prostriedkami vyuffivanými pri výkone služby.

AS V.

ÚSEK VÝKONU SLUŽBY

I. 14

Hliadková služba

1. Hliadková služba je základnou organizačnou zložkou priameho výkonu služby mestskej polície v jednotlivých územných častiach obvodu.
2. Hliadková služba sa vykonáva formou peších a motorizovaných hliadok v zložení:
 - a) jednočlennej hliadky
 - b) dvojčlennej hliadky
 - c) viacčlennej hliadky
 - d) zmiešanej hliadky
3. Ak je hliadka dvojčlenná alebo viacčlenná, jeden z príslušníkov mestskej polície je určený ako veliteľ hliadky a je zodpovedný za činnosť hliadky. Člen hliadky je povinný rešpektovať pokyny veliteľa a hliadky, pokiaľ nie sú v rozpore so zákonom.
4. Zmiešané hliadky sa vytvárajú v odôvodnených prípadoch na základe dohody náčelníka mestskej polície a veliteľa a príslušného útvaru Policajného zboru, ak si to vyžiada bezpečnostná situácia alebo potreba zabezpečenia špecifických úloh (špeciálne preventívne alebo bezpečnostné akcie, živelné pohromy, mimoriadne udalosti a podobne).
5. Činnosť hliadky je denne určená formou písomnej inštrukcie. Úlohy a pokyny vyplývajúce z inštrukcie sú pre hliadku záväzné a za ich plnenie zodpovedá veliteľ hliadky. Výkon hliadkovej služby je podrobnejšie upravený štvornásobnou smernicou primátora mesta Bardejov č. 1/2004, ktorou sa upravuje činnosť Mestskej polície Bardejov.
6. Ak si situácia vyžiada, plnenie iných úloh neflktoré vyplývajú z písomnej inštrukcie je možné na základe rozhodnutia veliteľa a hliadky, len po predchádzajúcom vyrozumení veliteľa a zmeny a jeho následnom rozhodnutí.
7. V priebehu služby môže v odôvodnených prípadoch inštrukciu zmeniť náčelník, jeho zástupca alebo veliteľ zmeny.
8. Veliteľ hliadky zodpovedá za riadne hospodárne vyuffivanie zverených technických prostriedkov a motorových vozidiel a za efektívne vyuffivanie pracovného času a času na odpočinok.
9. Veliteľ hliadky zodpovedá za nepretrfíté udrffivanie spojenia so stálou službou prostredníctvom rádiostanice, minimálne v časových intervaloch uvedených v písomnej inštrukcii.

I. 15

Objas ovanie priestupkov

1. Mestská polícia objas uje priestupky ak tak ustanovuje osobitný predpis, prejednáva v blokovom konaní priestupky ustanovené osobitným predpisom¹² a priestupky proti bezpečnosti a plynulosti cestnej premávky¹³ spáchané neuposluchnutím pokynu vyplývajúceho:
 - a) z dopravnej značky¹⁴ zákaz zastavenia, zákaz stáť, zákaz vjazdu, zákaz odbočenia, zákaz otáčania, prikázaný smer jazdy, prikázaný smer obchádzania, vyhradené parkovisko, obytná zóna, pešia zóna, školská zóna, zóna s dopravným obmedzením a parkovisko,
 - b) zo všeobecnej úpravy cestnej premávky¹⁰, ktorou sa zakazuje zastavenie, státie a vjazd vozidiel.
2. Za konanie o priestupkoch¹⁵ priamo zodpovedá zástupca náčelníka mestskej polície, ktorý v rámci objasovania ukladá príslušníkom mestskej polície záväzné pokyny a kontroluje ich včasné a kvalitné plnenie.
3. Zástupca náčelníka mestskej polície vedie denník priestupkových spisov, ktorý jedenkrát mesačne vyhodnocuje a predkladá ho ku kontrole náčelníkovi mestskej polície.
4. Zástupca náčelníka vedie súhrn evidencie a analýzy na úseku priestupkovosti podľa pokynov náčelníka mestskej polície.
5. O prípadných zmenách právnych noriem upravujúcich priestupkové konanie zástupca náčelníka informuje príslušníkov mestskej polície ihneď.
6. Náčelník mestskej polície môže objasovaním priestupkov a spracovaním priestupkových spisov poveriť skúseného príslušníka mestskej polície. Ten spadá pod priame riadenie zástupcu náčelníka.

I. 16

Prevenia kriminality

1. Cieľom prevencie kriminality je zámerné, plánované a koordinované pôsobenie na príčiny a podmienky kriminality s cieľom predísť im, odstrániť ich, alebo ich aspoň čiastočne eliminovať.
2. Preventívna činnosť mestskej polície je realizovaná v zmysle:
 - a) zákona o prevencii kriminality,¹⁶
 - b) programu prevencie kriminality mesta Bardejov,
 - c) rozhodnutí komisie pre prevenciu protispoločenských činností mesta Bardejov,
 - d) rozhodnutí a pokynov náčelníka mestskej polície.
3. Preventívnu činnosť mestskej polície riadi a koordinuje zástupca náčelníka. Zástupca náčelníka je členom komisie pre prevenciu protispoločenských činností mesta Bardejov. Plnenie úloh na tomto úseku zabezpečuje v úzkej súčinnosti s ostatnými zainteresovanými subjektami na teritóriu mesta, najmä s útvarmi Policajného zboru.
4. Preventívna činnosť mestskej polície sa realizuje najmä:
 - a) formou besied a prednášok,

¹² Zákon SNR č. 372/1990 Zb. o priestupkoch v znení zákona SNR č. 524/1990 Zb.

¹³ § 22 zákona Slovenskej národnej rady č. 372/1990 Zb. o priestupkoch v znení neskorších predpisov

¹⁴ Zákon č. 8/2009 Z. z. o cestnej premávke a o zmene a doplnení niektorých zákonov

¹⁵ §51 a následné znenie zákona č. 372/1990 Zb. o priestupkoch v znení noviel a doplnkov

¹⁶ Zákon č. 583/2008 Z. z. o prevencii kriminality a inej protispoločenskej činnosti a o zmene a doplnení niektorých zákonov

- b) formou cvičení a praktických ukávek,
 - c) formou preventivno-ochranných opatření a akcí,
 - d) formou publikační činnosti.
5. Písemnou přípravu k jednotlivým problematikám na úseku preventivní činnosti zpracovává zástupce náčelníka nebo jím určený příslušník městské policie.
 6. Náčelník městské policie může plněním úloh na úseku prevence kriminality pověřit příslušníka městské policie, který spadá pod přímé řízení zástupce náčelníka.

I. 17

Úsek administrativních činností

1. Úsek administrativních činností je přímo podřízený náčelníkovi městské policie. Za plnění úloh na tomto úseku zodpovídá referent administrativních činností - obecný zaměstnanec.
2. Referent administrativních činností:
 - a) zodpovídá za zabezpečení úloh vyplývajících z obsahu pracovních činností jeho pracovní náplně,
 - b) zpracovává rozpočet městské policie a sleduje jeho vykonání,
 - c) vykonává administrativní úkony na úseku veřejného obstarávání,
 - d) zodpovídá za dodržování registrátorského pořádku města Bardejov a vedení archivu městské policie,
 - e) vykonává inventarizaci,
 - f) plní další úlohy pod a pokynem městské policie.

AS VI.

MATERIÁLNO TECHNICKÉ ZABEZPEČENIE

1. Mestská polícia pri zabezpečení svojich úloh vyvoláva materiálo-technické zabezpečenie podľa osobitného zákona a rozhodnutí primátora a mestského zastupiteľstva.
2. Materiálo-technické zabezpečenie tvorí:
 - a) rovnoprávnosť príslušníka městské policie a jiné výstrojné súčiastky¹⁷ a náležitosti,
 - b) dopravné a technické prostriedky.

I. 18

Rovnoprávnosť a preukaz príslušníkov městské policie

1. Príslušníci městské policie pri plnení úloh používajú rovnoprávnosť a jiné výstrojné súčiastky.
2. Rovnoprávnosť městské policie je možné používať iba pri plnení úloh městské policie. So súhlasom primátora je možné rovnoprávnosť použiť aj pri slávnostných príležitostiach.

¹⁷ § 22 zákona č. 564/1991 Zb. o obecnej policii v znení zmien a doplnkov

3. Rovno-ata príslu-níka mestskej polície Bardejov je ozna-ená symbolmi a nápismi, ktoré vyjadrujú príslu-nos k mestu Bardejov. Na ľavom rukáve tri ka, ko-ele, saka, bundy alebo plá- a je umiestnený kruhový rukávový odznak, nad ním rukávová ná-ivka ó vi . príloha . 3.
4. Na ľavej strane tri ka, ko-ele, saka, bundy alebo plá- a nad horným okrajom vrecka je umiestnený identifika-ný odznak s identifika-ným íslo príslu-níka mestskej polície ná-ivka ó vi . príloha . 3.
5. Druh rovno-aty, rozsah vystrojenia, spôsob nosenia rovno-aty a iných sú-astí výstroja ako aj podrobnosti o rovno-ate sú ur-ené v osobitnom zákone.¹⁸
6. Druh, množstvo a doba flivotnosti jednotlivých výstrojných sú- iastok je ur-ená podľa prílohy . 4 tohto organiza-ného poriadku.
7. Za obstaranie rovno-atových náleflitostí a iných výstrojných sú- iastok zodpovedá ná-elník mestskej polície. Tieto môflu by obstarané len do vý-ky schváleného rozpo- tu.

I. 19

Preukaz príslu-níka mestskej polície

1. Preukaz príslu-níka mestskej polície obsahuje fotografiu, meno a priezvisko, identifika-né íslo, názov mestská polícia, názov mesta, podpis primátora a holografickú ochrannú známku.
2. Preukaz príslu-níka mestskej polície nesmie by- zamenite-ný s preukazmi ozbrojených zborov a ozbrojených síl. Môfle sa pouflíva- len pri plnení úloh mestskej polície.
3. Evidenciu vydaných preukazov príslu-níkov mestskej polície vedie personálne oddelenie mestského úradu.
4. Po ukon-ení pracovného pomeru je príslu-ník mestskej polície povinný odovzda- preukaz ná-elníkovi mestskej polície.
5. Vzor a náleflitosti preukazu príslu-níka mestskej polície Bardejov tvorí príloha . 3.

I. 20

Dopravné a technické prostriedky

1. Príslu-níci mestskej polície pri plnení úloh pouflívajú nasledovné dopravné a technické prostriedky.
2. Dopravnými prostriedkami sú motorové vozidlá. Ozna-enie motorových vozidiel pouflívaných na plnenie úloh mestskej polície musí by- v súlade s osobitným predpisom.¹⁹
3. Motorové vozidlá mestskej polície môflu by- vybavené výstraflným zvukovým zariadením modrej farby.
4. Technické prostriedky pouflívané mestskou políciou sú:
 - a) telefonické prístroje,
 - b) rádiostanice s príslu-enstvom,
 - c) záznamové zariadenia,
 - d) fotoaparáty,
 - e) fotopasce,

¹⁸ § 22 zákona č. 564/1991 Zb. o obecnej polícii v znení zmien a doplnkov

¹⁹ § 22a zákona č. 564/1991 Zb. o obecnej polícii v znení zmien a doplnkov

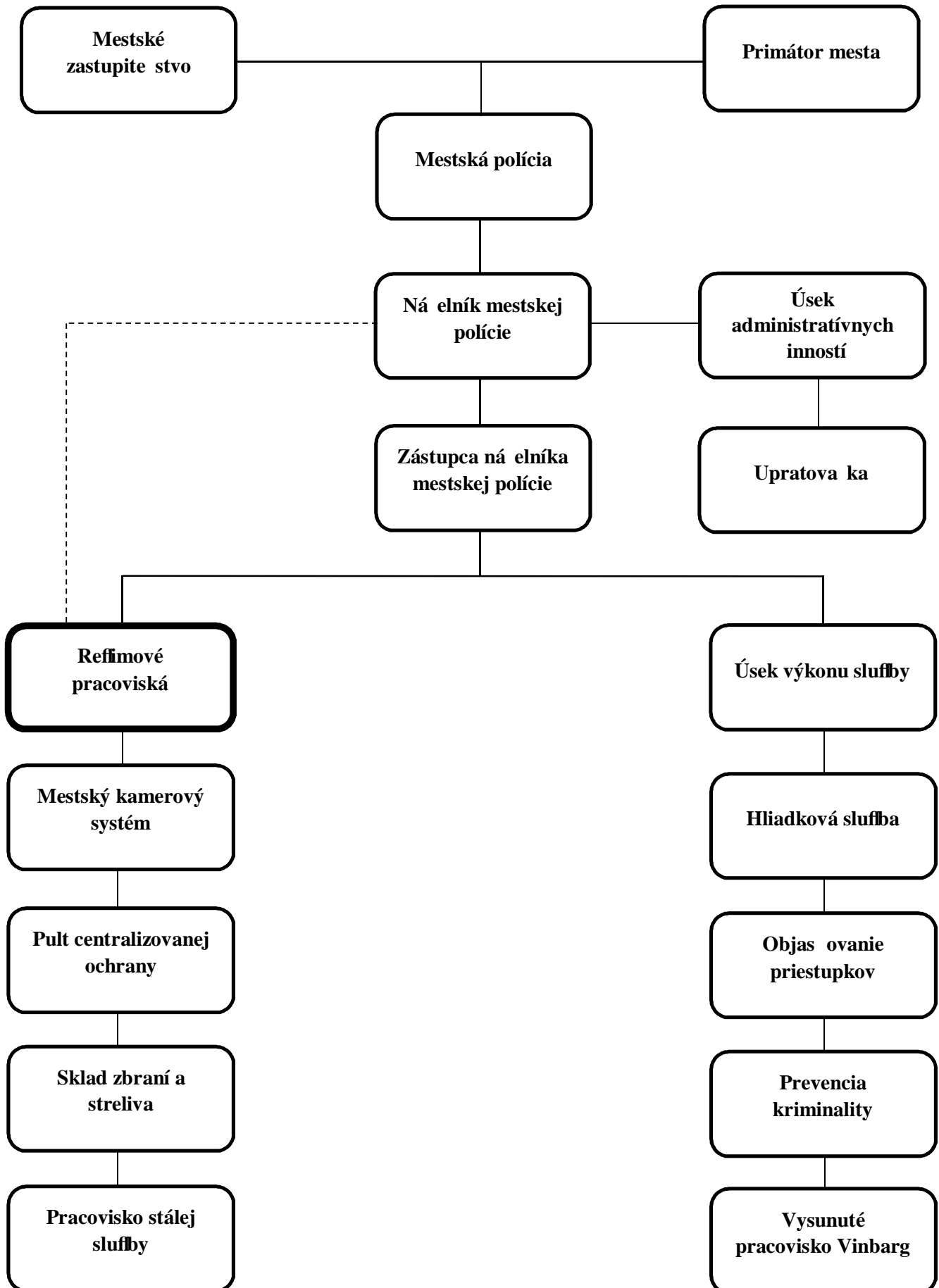
- f) donucovacie prostriedky,²⁰
 - g) prístroj na meranie hladiny alkoholu v dychu,
 - h) ručné svietidlá,
 - i) zastavovacie terče a kufle,
 - j) PC zariadenia, multifunkčné zariadenia a PC tlačiarne,
 - k) GPS systém na monitorovanie pohybu motorových vozidiel,
 - l) ďalšie technické zariadenia umiestnené na reflexných pracoviskách.
5. Dopravné a technické prostriedky je možné používať len na plnenie služobných úloh.

AS VII. ZÁVEREČNÉ USTANOVENIA

1. Návrh Organizačného poriadku prerokoval ZVZO SLOVENSKEJ REPUBLIKY dňa 3.3.2016 bez pripomienok
2. Organizačný poriadok Mestskej polície v Bardejove bol schválený Mestským zastupiteľstvom v Bardejove uznesením dňa
3. Organizačný poriadok Mestskej polície v Bardejove nadobúda účinnosť dňa 1.4.2016.
4. Dňom nadobudnutia účinnosti tohoto Organizačného poriadku Mestskej polície v Bardejove sa ruší Organizačný poriadok Mestskej polície v Bardejove zo dňa 5.9.1996, vrátane noviel z roku 2003, 2006 a 2009.

²⁰ § 13 zákona č. 564/1991 Zb. o obecnej polícii v znení zmien a doplnkov

ORGANIZA NÁ TRUKTÚRA MsP BARDEJOV



CENNÍK SLUŽIEB

za poskytnutie ochrany objektu prostredníctvom pultu centralizovanej ochrany

Mestskej polície v Bardejove

Typ chráneného objektu	Cena od ó do EUR / mesiac	Poznámka
Rodinný dom	15 ó 100	
Byt	15 ó 70	
Zdravotnícke zariadenia	20 ó 100	
Re-aura né zariadenia	20 ó 100	
Pohostinské zariadenia	15 ó 70	
Obchodné prevádzky	20 ó 200	
Predajné stánky	15 ó 50	
Ve kosklady	30 ó 200	
Kancelárske priestory	15 ó 100	
Malé prevádzky služieb	15 ó 50	
Výrobné objekty	50 ó 200	
erpacie stanice	30 ó 100	
Iné objekty	15 ó 200	Pod a charakteru objektu

Poznámka: 1. Pri ur ení konkrétnej ceny za ochranu sa bude prihliada na:

ÉZlofitos chráneného objektu

ÉTřpecifiká chráneného objektu

ÉRozlohu chráneného objektu

ÉDruh a počet signaliza ných senzorov

2. Mestská polícia neposkytuje ochranu zvlátnym objektom (finan né ústavy, zlatníctva a pod.)

SYMBOLY, NÁPISY A PREUKAZ PRÍSLUŠNÍKA MESTSKEJ POLÍCIE V BARDEJOVE

Rukávová nášivka a rukávový odznak



Identifikačný odznak



Preukaz príslušníka MsP Bardejov



PREUKAZ PRÍSLUŠNÍKA MESTSKEJ POLÍCIE

Meno: _____

Priezvisko, titul: _____

Číslo preukazu: 000000

Iné záznamy: Krvná skupina: _____
ICE: _____

Preukaz slúži na preukázanie príslušnosti k mestskej polícii. Držiteľ tohto preukazu je v zmysle zákona verejným činiteľom a je oprávnený vykonávať zákroky, úkony ako aj ostatné činnosti v zmysle platných právnych predpisov. Nálezca je povinný tento preukaz bezodkladne odovzdať na najbližší útvar Mestskej polície alebo Policajného zboru.

**ROZSAH ROVNOSTATOVÝCH NÁLEŽITOSTÍ A INÝCH VÝSTROJNÝCH
SÚČASŤOK PRÍSLUŠNÍKOV MESTSKEJ POLÍCIE V BARDEJOVE**

P. .	Druh	Množstvo ks	Doba životnosti v mesiacoch	Poznámka
1.	čiapka so šiltom (klobúk)*	1	48	
2.	čiapka zimná	1	60	
3.	čiapka pletená	1	36	
4.	čiapka so šiltom	1	24	
5.	Koše a dlhý (krátky) rukáv**	2	24	
6.	Polokoše a krátky rukáv	2	24	
7.	Tri koše krátky rukáv	2	24	
8.	Rolák hrubý (tenký)**	2	36	
9.	Sveter pletený hrubý (tenký)**	2	36	
10.	Vesta pletená	1	24	
11.	Sako***	1	60	
12.	Nohavice (sukňa)*	3	36	
13.	Bunda letná alebo prechodná	1	24	
14.	Bunda zimná	1	36	
15.	Obuv letná	1	12	
16.	Obuv zimná	1	36	
17.	Termo prádlo (tri koše + spodky)	1	36	
18.	Viazanka	1	60	
19.	Rukavice zimné	1	36	
20.	Nepremokavý plášť	1	48	
21.	Rukávová náčivka	-	Podľa potreby	
22.	Identifikačný odznak	3	60	
23.	Zásahový komplet	1	36	
24.	Zásahová taktická vesta	1	36	
25.	Reflexná vesta fltej farby	1	24	
26.	Reflexná bunda fltej farby	1	48	
27.	Balistická nepriestrelná vesta	-	Podľa potreby	

Poznámka: * polofka 1 a 12 alternatívne pre príslušníky MsP

** alternatívne

*** polofka 11 alebo náčelník a zástupca náčelníka

Vysvetlivky k prílohám:

1. Príloha . 1: Organizačná štruktúra MsP Bardejov
Príloha spreh ad uje systém organizácie riadenia , zodpovednosti a lenenia jednotlivých inností v rámci MsP Bardejov. Zvýraz uje innosti zahrnuté pod šreflimové pracoviskáã pre ktoré platí osobitný reffim pre vstup neoprávnených osôb.
2. Príloha . 2: Cenník služieb za poskytnutie ochrany objektu prostredníctvom pultu centralizovanej ochrany
Príloha ur uje typ chráneného objektu, ktoré je moŕné pripoji na pult centralizovanej ochrany, rozpätie najnižšej a najvyššej ceny za poskytnutie ochrany a kritéria pre ur enie konkrétnej sumy za poskytnutie služby.
3. Príloha . 3: Symboly, nápisy a preukaz príslušníka MsP Bardejov
Podrobnosti preukazovania príslušnosti k obecnej polícii a problematika rovno-aty príslušníkov obecnej polície, ktorá je jednotná na celom území SR je taxatívne ur ená § 21 a § 22 zákona . 564/1991 Zb. o obecnej polícii v znení noviel a doplnkov. Táto príloha ur uje farebné vyobrazenie, tvar a poufftie erbu mesta, na základe oho sa preukazuje príslušnosť výlu ne k mestu Bardejov.
4. Príloha . 4: Rozsah rovno-atových náleffítostí a iných výstrojných sú iastok príslušníkov MsP
Základné prvky, ktoré tvoria rovno-atu príslušníka obecnej polície sú taxatívne ur ené v § 22 ods. 2 zákona . 564/1991 Zb. o obecnej polícii v znení zmien a doplnkov. Odsek 3 toho istého §-u umofl uje príslušníkom obecných polícií pouffíva aj al-ie výstrojné sú iastky, ktoré ur í obec v-eobecne záväzným nariadením, v rovnakom farebnom vyhotovení s primeraným ozna ením príslušnosti k obecnej polícii. V-eobecne záväzným nariadením mesta Bardejov . 139/2014 zo d a 27.2.2014 boli pre MsP Bardejov ur ené al-ie výstrojné sú iastky, a to iapka so -íltom, pletená iapka, tri ko s krátkym rukávom, rolák s dlhým rukávom, pletená vesta, pletený sveter, poloko-e a, zásahový komplet, zásahová taktická vesta, nepremokavý plá- , reflexná vesta a bunda filtej farby, zimné rukavice a balistická nepriestrelná vesta. V-etky rovno-atové náleffítosti, ktoré môffe pouffíva MsP Bardejov sú uvedené v prílohe . 4. Za ú elom efektívneho nakladania s finan nými prostriedkami ur enými na nákup výstrojných sú iastok je zároveň ur ená minimálna doba ffivotnosti jednotlivých výstrojných sú iastok.